



La guia del nouvingut a Nantes

Casal Catala de Nantes



MISSATGE

NOUINGUT A NANTES

Benvolgut, benvolguda ,

Fruit de la nostra experiència, posem a la vostra disposició aquesta guia que té com objectiu ajudar-vos en l'instal·lació a Nantes.

Si algun punt d'aquesta guia no és del tot exacte, creus que es pot millorar o bé que hi manca algun tipus d'informació que hi esperaves trobar, no dubtis a posar-te en contacte amb nosaltres per tal d'enriquir el document i que pugui ser d'ajuda a d'altres nouvinguts a Nantes.

Bona instal·lació i esperem veure-us ben aviat en alguna de les activitats del Casal!

Casal Català de Nantes

TAULA DE CONTINGUTS

1	RESIDÈNCIA / DOCUMENTS PERSONALS	5
2	COTXE	6
3	SANITAT.....	7
4	LLOGUER	8
5	LABORAL	10
6	TELEFONIA	11
7	BANCS	12
8	INFORMACIO SOBRE NANTES	13
9	INFORMACIO TOURISTICÀ.....	15
10	APLICACIONS ESENCIALS.....	16
11	LINKS INTERESSANTS	17

1 RESIDÈNCIA / DOCUMENTS PERSONALS

Si fixeu la vostra residència a Nantes, caldrà que us doneu d'alta en el termini d'un mes al consolat espanyol de Paris (Registro de Matricula Consular).

El fet d'estar inscrits us permetrà renovar documents personal (**DNI, Passaport...**) o poder votar.

Al mateix temps us inscriuran al **CERA (Censo Electoral de Residente Ausente)** amb el que podreu votar a les eleccions (amb sort...).

Tots els tràmits es poden fer per correu (alta/baixa, renovar passaport...)

<http://www.exteriores.gob.es/Portal/fr/ServiciosAlCiudadano/Paginas/EmbajadasConsulados.aspx>



Per viure i moure-us per Nantes/França en teniu prou amb el DNI. Abans calia un document anomenat carte de séjour o titre de séjour i potser si feu alguna gestió administrativa i el funcionari és dels antics encara us ho demanin. Però JA NO Ca(<https://www.service-public.fr/#N10200>)

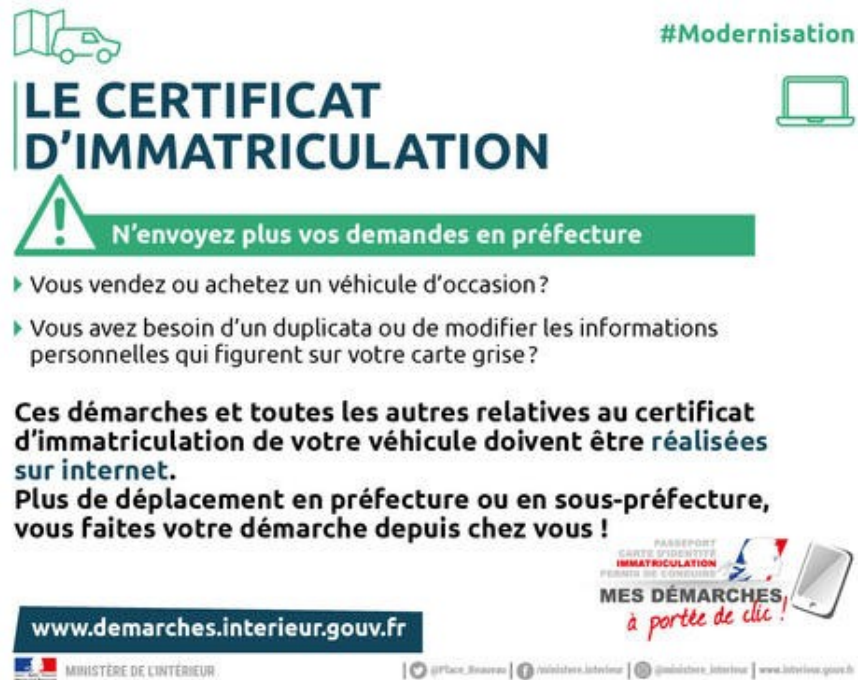
També podeu demanar el canvi del carnet de conduir espanyol per un de francès. Cal igualment fer una petició a la **Prefectura**. El principal interès és que no caduca, a diferència del carnet de conduir espanyol.

2 COTXE

Cal canviar la matrícula el més aviat possible, en cas contrari us exposeu a fortes multes i podeu tenir problemes amb l'assegurança en cas de sinistre.

El canvi és gratuït (si, si, només haureu de pagar el cost de les plaques -uns 35 eur-). Això si, us caldrà un munt de documents.

La gestió es fa a la Prefecture: <https://www.loire-atlantique.gouv.fr/Demarches-administratives/Circulation/Immatriculation-des-vehicules>



#Modernisation

LE CERTIFICAT D'IMMATRICULATION

N'envoyez plus vos demandes en préfecture

- ▶ Vous vendez ou achetez un véhicule d'occasion ?
- ▶ Vous avez besoin d'un duplicata ou de modifier les informations personnelles qui figurent sur votre carte grise ?

Ces démarches et toutes les autres relatives au certificat d'immatriculation de votre véhicule doivent être réalisées sur internet.
Plus de déplacement en préfecture ou en sous-préfecture, vous faites votre démarche depuis chez vous !

www.demarches.interieur.gouv.fr

PASSEPORT
CARTE D'IDENTITE
IMMATRICULATION
PERMIS DE CONDUIRE
MES DÉMARCHES à portée de clic !

MINISTÈRE DE L'INTÉRIEUR | @Place_Bretonne | @ministere_interieur | @ministere_interieur | www.interieur.gouv.fr

3 SANITAT

A la Sanitat francesa existeix una única xarxa (és a dir no hi ha una xarxa pública i una altra de privada que funciona amb mútua tal i com ho coneixem a Catalunya).

Es pot escollir lliurement el metge que vulguis (medicina general o especialista)

Cada cop que vas al metge has de pagar, en principi, íntegrament el preu de la visita, el mateix a la farmàcia.

Posteriorment la **Seguretat Social** et retornarà el % estipulat (per exemple per una visita al metge de capçalera et tornaran als voltants del 70%). El percentatge restant el cobrirà la mútua que tinguis contractada (no és obligatori).

En aquest sistema hi entren per exemple metges de capçalera, especialistes, medicaments a la farmàcia, dentista i oculista (ulleres -vidres i muntura- incloses).

El fet de tenir una mútua i que aquesta sigui més o menys bona et farà que moltes vegades arribis al 100% de la despesa.

Per accedir a la Sanitat francesa us podeu trobar en dues situacions:

- Si teniu contracte espanyol us caldrà
 - Targeta sanitària europea que haureu de demanar a la Seguretat espanyola abans de venir.
- Si teniu un contracte francès us caldrà
 - Carte Vitale - Mútua (opcional i privat)

Per obtenir la **Carte Vitale** s'ha de fer la petició a la **Sécurité social**: <http://www.securite-sociale.fr/>

- Llista de documents a presentar:
 - **Targeta sanitària europea**
 - **Certificat de naixement (demanar-ho en francès a la web del ministeri)**
 - **Un rebut de electricitat, aigua, pagament de lloguer... al teu nom (de no més de dos mesos)**
 - **DNI o Passaport**



4 LLOGUER

Per poder llogar un pis hi ha diverses formes, el més fàcil és dirigir-se a una oficina immobiliària, ja que són els que tenen una cartera de pisos més gran, tot i que haureu de pagar la comissió de l'agència, que normalment és d'un mes de lloguer. Una altra opció és contactar directament amb els propietaris, a la web (<http://www.pap.fr/>) podeu buscar pis de propietari a propietari.

En qualsevol dels dos casos us informaran de tota la documentació que haureu d'aportar (que no és poca).

El més normal és que us demanen la següent documentació :

- document d'identitat
- contracte o justificant de treball (sense contracte no podreu llogar un pis)
- cautionnaire, és la persona que serveix d'avalador i que en principi ha de ser francès (que com a mínim haurà de portar també un document d'identitat i les darreres nòmines)
- declaracions d'ingressos dels dos anys anteriors
- certificat de naixement, de casament o llibre de família (preferiblement en francès)
- **RIB (Relevé d'Identité Bancaire)** és a dir, número de compte francès
- les darreres nòmines
- justificant d'assegurança del pis que haureu de tenir en el moment de signatura del contracte
- Garantie de dépôt, que representa un import equivalent a un mes de lloguer. Us ho tornaran quan deixeu el pis/casa si no hi ha desperfectes

En el moment de donar-vos les claus es farà l'état des lieux d'entrée, que consisteix en deixar constància per escrit de l'estat del pis/casa (marques a la paret, rajoles trencades, forats, persianes que no tanquen... ho heu d'anotar tot per més ridícul que us sembli!).

En el moment que deixeu el pis, quan torneu les claus, fareu l'état des lieux de sortie, on es comprovarà en què estat està el pis (i és aquí on agraireu haver estat molt perepunyetes, perquè mooolt vegades les immobiliaris no tenen pietat i et poden facturar molt cara qualsevol tonteria), si es constaten desperfectes s'ho cobren del dépôt de garantie.

En principi amb això, que no és poc, és suficient, és qüestió d'armar-se un poc de paciència. Primer amb les dades es prepara un dossier que el propietari ha de valorar si considera apte, s'ha de tenir en compte que normalment has de preveure un ingressos mensuals corresponents al triple del lloguer del pis (per un pis de 500€ has de cobrar mínim 1500€ nets), si no directament el propietari no acceptarà el teu dossier.

Un cop instal·lats haureu de donar d'alta la llum, el gas i en alguns casos l'aigua. Tots els tràmits es poden fer directament per internet.

5 LABORAL

L'equivalent de l'**INEM** a França és el **Pôle emploi** abans d'anar-hi apuntar-se per internet

Quan t'inscrivis al Pôle emploi et donaran cita per a una entrevista amb un consultor que et farà els papers administratius i el currículum. Et demanaran:

- Compte corrent francès
- Número de la seguretat social francesa
- Certificat de naixement
- DNI

Pels que cobreu l'atur a Espanya, es pot demanar l'exportació de l'atur, només cal anar a la teva oficina i demanar-ho. Què necessites?

- Portar més de 4 setmanes inscrit a l'atur
- Tenir prestació
- La sol·licitud per desplaçament (el fas a l'oficina)

En què consisteix? Si vols marxar a un altre país a buscar feina pots demanar l'exportació per poder cobrar l'atur allà. Et donaran un document anomenat U2 que s'haurà d'entregar al "**Pôle emploi**" de la ciutat on vagis. El període màxim per a cobrar és de tres mesos (encara que et quedi més temps de prestació), tot i que es pot demanar un pròrroga per a tres mesos més. S'ha de demanar abans de marxar d'Espanya i només tindràs set dies per inscriure't al **Pôle emploi**, aquesta data d'inscripció serà la que comptarà per a tramitar l'exportació. Després l'oficina de treball on t'hagis inscrit serà la que haurà de fer els tràmits... i paciència!!

I si torno a Espanya? Tindràs 15 dies, des del dia que t'hagis donat de baixa al Pôle emploi, per inscriure't de nou a l'atur i reclamar, si és el cas, la prestació que encara et quedi.

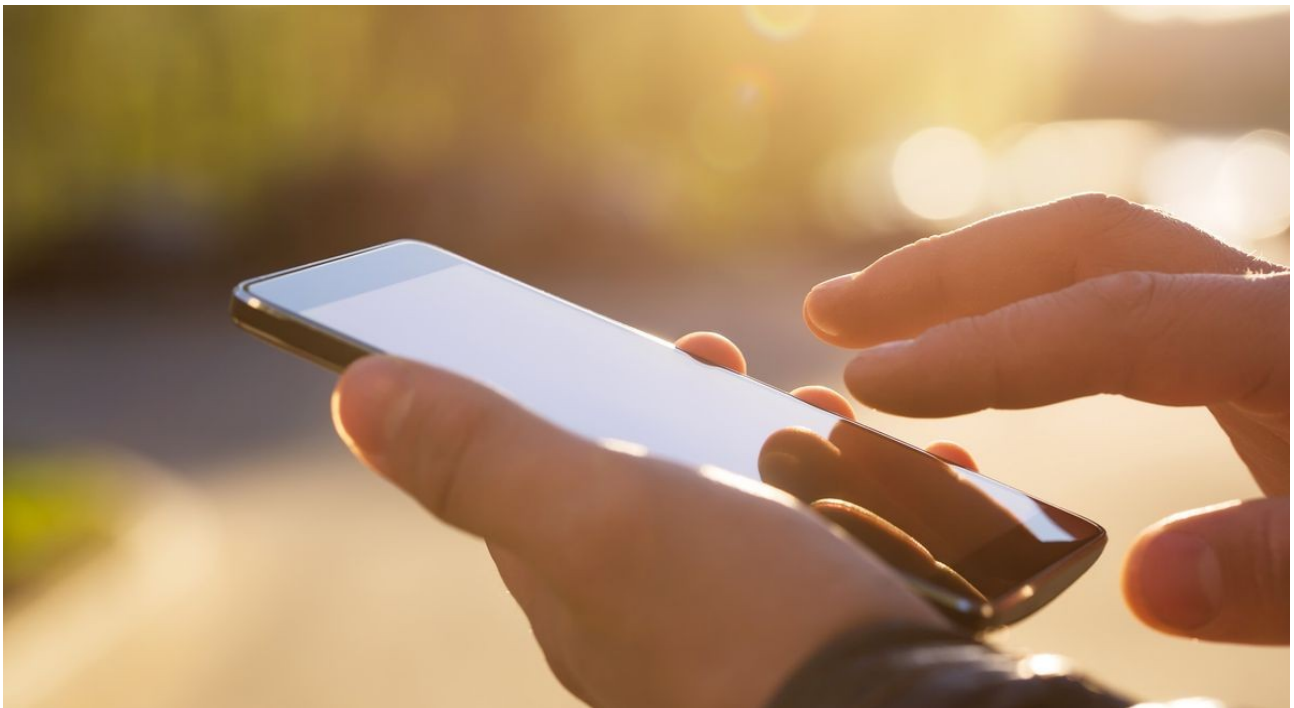
6 TELEFONIA

Per obtenir un número de telèfon mòbil, el més fàcil és comprar una nova targeta de prepagament a la botiga **Orange** (és la que a dia d'avui té les millors tarifes en trucades i missatges 1). El problema de les targetes de prepagament a França és que la majoria tenen un saldo amb caducitat (tens un termini d'una setmana o dues setmanes per fer ho servir).

L'avantatge d'una targeta de prepagament és que no es necessita un domicili a França (amb el passaport o carnet d'identitat és suficient).

Amb aquest número activat serà més fàcil realitzar després una migració cap a una altra companyia com **Free**, i poder aprofitar un "forfait" de contracte. Un cop es tingui un compte corrent en un banc, es pot demanar la portabilitat a una altra operadora, **Free** per exemple.

Actualment 2 , via web existeix una promoció de 2€ mensuals que inclou missatges il·limitats i 2h de trucades gratis a mòbils i fixos. Només cal demanar al teu antic operador un codi (via sms) i el número de compte bancari (no funciona amb un compte de banc espanyol), i en una setmana arriba la nova SIM a casa.



7 BANCS

Per poder operar en molts dels caixers i màquines de venda cal una tarja **CB –Carte Bleue-**. Amb una targeta **VISA** o **MasterCard d'Espanya** no es poden realitzar compres per exemple de tiquets de tren, tramvia + bus, o fer una recàrrega de saldo al mòbil via web o fer compres en locals amb terminals electrònics per estalviar cues com als "fast food", cinemes...

De tots els bancs visitats recentment 3 , [La Poste](#) és el que ofereix la millor combinació en comissions i manteniment (uns 42 € anuals per tots els serveis). Inclou la consulta de saldo i operacions en línia a través del web, una targeta Visa CB , i assegurança de viatge.

Per poder obrir el compte cal:

- Passaport o carnet d'identitat en regla
- Una targeta o llibreta d'algun banc espanyol on el banc pugui comprovar que teniu saldo
- Declaració de Renda de l'any anterior o justificant d'ingressos (en el cas d'un autònom, presentar la darrera facturació d'**IVA** a Espanya)
- L'última factura d'electricitat o telèfon de la casa on vius. Adreça de mail per rebre d'informació i poder operar online. Número de mòbil francès. Si no ets propietari del pis :
 - Copia del carnet d'identitat del propietari (perles du escares) o Un formulari anomenat "Attestation d'hébergement" signat pel propietari del
 - Informació del propietari com, estat civil, tipus de contracte, i amb quin banc
 - opera

Després de la formalització de tota la paperassa, és important registrar el vostre cognom a la bústia de casa, per rebre la targeta i poder anar al banc a activar-la amb el nou número PIN. Un altre avantatge, és que les transferències entre bancs espanyols i francesos no tenen comissió

8 INFORMACIO SOBRE NANTES

1. ARRIBAR A NANTES

Abans de tot cal saber que el centre de Nantes és la Place de Commerce (on es creuen les línies de tram L1, L2 i L3 i surten molts autobusos).

- Si vens en tren, és fàcil:
 - **La Gare SNCF** està al centre, si vols anar a Commerce has de sortir per la sortida de la Gare Nord.
 - Agafar la L1 de tramway (verda).
 - Commerce és la tercera parada (ticket 1h - 2 €). Caminant són 4 minuts.

- Si vens en avió:

Recomanat si tens 35 mins

- Agafar la **Navette aeroport** (direcció Commerce) i comprar bitllet per anar a Neustrie (ticket 1h - 2 €) Ens baixem a la parada Nesutrie (acostuma a ser la primera, però existeix una abans que és Aéroclub. Si el bus entra en un pàrquing fent una curva forta és Neustrie).
- Un cop a Neustrie agafem el tram amb el mateix ticket (Només podem agafar-lo en una direcció L3) i el tram ens porta a Commerce en 21 mins.
- Agafar la **Navette aeroport** (direcció Commerce) i comprar bitllet per anar a Commerce (ticket 1h - 9,50 €) El bus porta directe a Commerce parant a: Neustrie, Gare SNCF, Lieu Unique i finalment Commerce.

A Nantes també es important conèixer la central de bussos de Pirmil.

- Pirmil: estació de autobusos a 5 parades de Commerce amb la L2 i L3

2. BARRIS DE NANTES



Etiquetar la reputació d'un barri és sempre complicat i la situació pot canviar ràpidament, i més a Nantes on hi ha una bona colla de barris que s'estan creant. La següent llista ha estat elaborada a partir de la opinió del usuaris d'aquest manual i de les opinions trobades a Internet, si teniu qualsevol modificació o precisió a afegir no dubteu en fer-nos-ho saber :

- Nantes Erdre : **OK**
- Nantes Nord : **OK**
- Doulon : **OK** excepte **Bottière**
- Breil : **KO**
- Malakoff / Saint Donatien : **KO**
- Haut-Pavés / Saint félix : **OK**
- Centre ville : **OK**
- Dervallières Zola : **KO**
- Ile de Nantes : **OK**
- Bellevue / Chantenay : **KO**
- Nantes Sud : **OK**

Quin barri triar per instal·lar-se a Nantes?

La primera cosa que cal tenir en compte es que Nantes està dividida en 2, tallada per La Loire (amb els seus 2 braços, la Madelaine –al nord- i el de Pirmil –al sud-). Com us podeu imaginar els ponts que enllacen en nord amb el sud són els diferents colls d'ampolla i els embussos a hora punta es creen ràpidament.

Per tant, sobre tot, escolliu el barri segons on tingueu la feina !!

En termes generals, el nord és més car (compra i lloguer) que el sud.

A les rodalies teniu altres pobles que acostumen a ser més tranquil i menys cars (compra i lloguer) coma ara : *Saint Herblain, St Sébastien sur Loire, Vertou, Indre, Carquefou, Rezé, Bouguenais...* sovint molt ben comunicats.

Alguns links per llogar o comprar:

- Pàgina de [Leboncoin](#)
- Anuncis diari [Ouest-France Immo](#)
- [Anuncis dels Notaris](#)
- [Anuncis FNAIM](#)
- Anuncis [Logic-Immo](#)



9 INFORMACIO TOURISTICÀ

- No podràs obrir un compte corrent en un banc francès si no tens una feina i/o un lloc on viure, no podràs llogar un pis sinó tens un compte corrent en un banc francès, ni feina, i no podràs obtenir el no de la **Seguretat Social** si no tens feina, habitatge i un compte corrent en un banc francès !!!
- En general, per a fer tot tipus de tràmits necessitaràs (i millor portar moltes còpies):
 - Original del certificat de naixement bilingüe (l'has de demanar amb l'idioma del país on vas)
 - Original del llibre de família
 - DNI o passaport
- En el cas que us demanin un rebut d'electricitat, aigua, pagament de lloguer... al vostra nom i estiguen vivint a casa d'algú de manera temporal, els rebuts de la persona que us acull serveixen igual sempre que es faci un paper que justifiqui (signant sota "paraula de honor" -que es una cosa que em va fer molta gràcia) que vius a casa d'ell/a.
- I per poder viatjar i estalviar una mica de calerons, existeix la web Blablacar (<https://www.blablacar.fr/>), on es poden localitzar conductors que comparteixen el seu cotxe.
- Existeix també una xarxa mundial anomenada [CouchSurfing](#) / [Airbnb](#) que serveix per la gent que viatja i vol dormir a casa d'altres persones per un curt temps (de franc), o si vols donar allotjament a motxillers que vénen de pas a la teva ciutat. L'interès d'aquesta xarxa és que al web disposa d'un mur on es publiquen moltes activitats de la ciutat i quedades per sortir o prendre una cervesa. Per exemple, es pot publicar un anunci per fer intercanvi d'idiomes, i conèixer gent i descobrir els racons més originals de Nantes i també per millorar el francès.

LE VOYAGE A NANTES



És una societat pública local creada per la Métropole i la ciutat de Nantes al 2012 amb l'objectiu de promoure la cultura i el territori per a desmarcar-se de les altres metròpolis de França i esdevenir propulsora del desenvolupament del turisme local.

L'objectiu ha estat la creació d'un recorregut/itinerari urbà enriquit per propostes d'obres d'art i d'espais de participació/interacció/ espais relacionals/cohabitació/intercanvi, temporals o permanents a

l'espai públic.

Així/ llavors l'oferta d'un itinerari permanent ha estat creada : desplaçant-se des d'un monument al llarg de més de 20 km. Una línia verda traçada al terra ens condueix, durant tot l'any, des d'una obra signada per un gran artista contemporani fins a un element remarcable del patrimoni, des de ineludibles destinacions fins a tresors desconeguts, des d'un carreró històric fins a una arquitectura contemporània, des d'un punt de vista sorprenent de la ciutat fins a una increïble posta de sol sobre l'estuari. Durant l'any 2021 un total de 67 obres van poder ser contemplades/visitades permanentment.

Per altra banda, també ofereix un itinerari estiuenç que posa en escena un ventall d'obres artístiques i espais urbans. Cada estiu l'itinerari ens permet contemplar o revisar les riqueses patrimonials i culturals de la ciutat gràcies a les noves instal·lacions, efímeres o permanents, d'obres d'art a l'espai públic.

Le Vogage a Nantes s'encarrega/ administra/ regeix també els indrets/ llocs següents :

- les Machines de l'île,
- el Castell dels ducs de Bretanya
- el Memorial de l'abolició de l'esclavatge
- la hAB Galerie,
- le parc des Chantiers,
- Les col·leccions permanents de les obres d'art Estuaire Nantes / Saint-Nazaire.



10 APLICACIONES ESENCIALES

NANTES DANS MA POCHE - Nantes a la meva butxaca

Nantes Métropole llança, en cooperació amb la Ciutat de Nantes, una nova aplicació mòbil gratuïta personalitzada i evolutiva amb la finalitat de fer la ciutat més accessible.

Nantes Dans Ma Poche està encara amb la versió pilota, i permet accedir a 9 serveis de proximitat actualitzats :

- **Tri sacs** : propers punts de trobada per la distribució de bosses al vostre lloc de recollida preferida.
- **Circulation** : info trafic al sector geografic determinat.
- **Parking** : places disponibles al vostre parking preferit.
- **Tan** : horaris de busos, tram, o busway a la vostra parada.
- **Piscines** : horaris i alertes en cas que este tancada excepcionalment.
- **Stations Bicloo** : disponibilitats de bicis i de punts per aparcar-les.
- **Agenda** : aconteixaments futurs programats per la Métropole Nantes.
- **Voie publique** : varies en la il.luminació de l'espai public que no funciona, forats a la carretera.
- **Info écoles** : menú del menjador escolar del meu fill, alerte en cas de tancament del servei.

Nantes Dans Ma Poche és disponible gratuïtament a Google Play i App Store.

Nantes Métropole

NANTES DANS Ma POCHE

L'APPLI QUI ME FACILITE LA VIE

7H30
MES HORAIRES
DE TRAM EN
TEMPS RÉEL

10H30

12H

18H

20H

Téléchargez l'appli gratuitement

Download on the App Store

GET IT ON Google Play

DC Information et Relation au Citoyen - Nantes Métropole - Mars 2021 - @dualimedia - Adaptation: WIPAR - Illustration: Actuelle Corbeaux

11 LINKS INTERESSANTS

- Site web de la ciutat de Nantes, Regió i Departament : <https://metropole.nantes.fr/> , <https://www.paysdelaloire.fr/> , https://www.loire-atlantique.fr/44/accueil/c_1155312
- Actualitats Nantaise :
 - Mitjans en línia : <https://www.lebonbon.fr/nantes/> , <https://sortiesanantes.com/> , <http://www.preview-nantesre.nantes-revoltee.com/>
 - Premsa : <https://www.ouest-france.fr/> , <https://lesautrespossibles.fr/> , <https://www.ouestmedialab.fr/>
 - Ràdio : <https://hitwest.ouest-france.fr/> , <https://www.francebleu.fr/loire-ocean> , <http://www.lesonunique.com/>
- Transport públic :
 - la TAN : <https://www.tan.fr/>
 - SNCF : <https://www.sncf.com/fr>
 - <https://www.destineo.fr/fr/>
- Aeroport : <https://www.nantes.aeroport.fr/fr>
- Botigues en línia :
 - <https://www.mavillemonshopping.fr/fr>
 - <https://saveurs-detonnantes.fr/>
 - <https://www.epicerie-lacatalane.fr/>
- Turisme :
 - <https://www.lesmachines-nantes.fr/> ,
 - <https://www.nantes-tourisme.com/fr> ,
 - <https://www.levoyageanantes.fr/> ,
 - <https://www.transfert.co/> ,
- Cultura :
 - Teatre : <https://www.zenith-nantesmetropole.com/> , <https://www.angers-nantes-opera.com/#1> , <https://www.stereolux.org/>
 - Cine : <https://www.katorza.fr/> , <https://www.cinemaspathegaumont.com/cinemas/cinema-gaumont-nantes> , <https://nantesleconcorde.cine.boutique/>
- Universitat :
 - <https://www.univ-nantes.fr/>
 - <https://beauxartsnantes.fr/fr/node/19>
- Vida comunitària :
 - <https://hispanantes.jimdofree.com/> , <https://www.lesamisdepedromunoz.fr/> , <http://comateatro.blogspot.com/> , <https://www.cinespagnol-nantes.com/> ,
 - <https://www.centreculturelbreton.fr/> ,
 - <https://europeanantes.eu/> , <https://cosmopolis.nantes.fr/> ,